

# Мобильная версия программы спутникового мониторинга

Программа предназначена для доступа к упрощенному интерфейсу спутникового мониторинга «UMBRELLA» с мобильных устройств, таких как Android, iPod, iPad, iPhone.

Требования к мобильной операционной системе и браузеру:

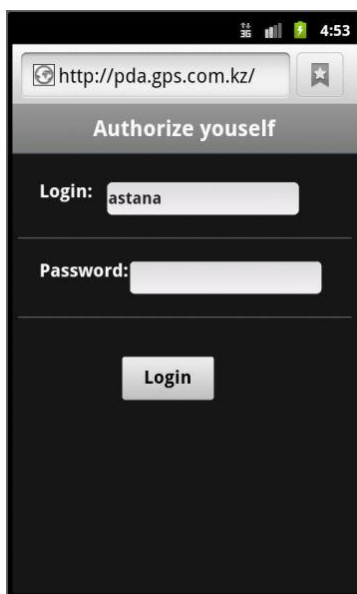
- iOS;
- Android 1.6+.

Программа предоставляет следующие возможности:

- отображение текущей позиции объектов на карте;
- отображение трека передвижения объекта за последние 5 сообщений;
- динамический фильтр объектов по имени;
- информация о состоянии объекта и его параметров;
- слежение за перемещающимся объектом на карте;
- отображение на карте текущего местоположения (геолокация).

## Вход в программу

Для доступа к программе введите адрес в адресной строке браузера мобильного устройства <http://pda.gps.com.kz/>. На странице логина введите имя пользователя и пароль, такие же, как при входе в систему с обычного компьютера. Если Вы еще не являетесь пользователем системы спутникового контроля транспорта «UMBRELLA», то для Вас доступен демонстрационный вход для ознакомления с программой (демонстрационный логин и пароль – **astana**). После успешного входа Вам будет доступно главное меню программы.

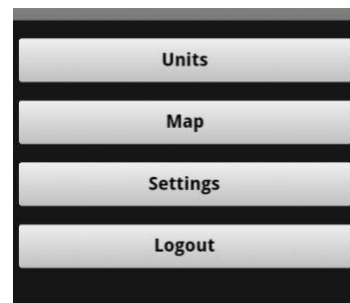


⚠️ **Внимание!** Для корректной работы программы в браузере должна быть включена поддержка cookie. Если cookie выключены, программа предупредит Вас об этом.

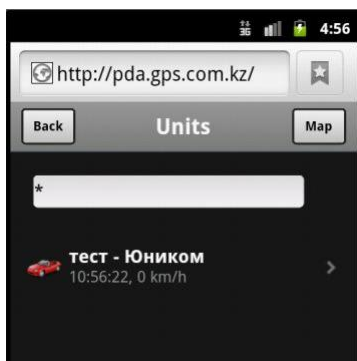
## Навигация в программе

В главном меню доступны следующие опции:

- Units - показать список доступных объектов с краткой информацией;
- Map - показать объекты на карте. Чтобы объект отобразился на карте необходимо в настройках объекта установить соответствующий флаг *Show on map*;
- Settings - задать настройки программы;
- Logout - выйти из программы.



## Просмотр объектов



При первом входе в программу отображается список всех доступных объектов. При повторном входе воспроизводится последний рабочий список.

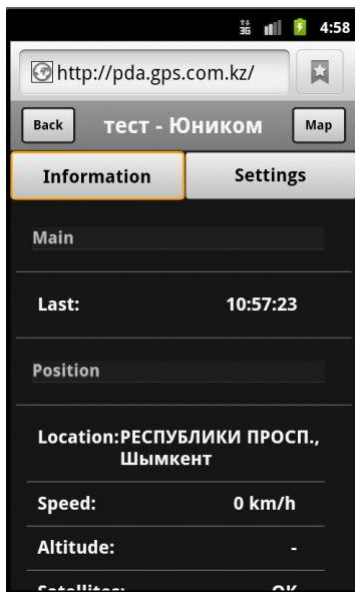
Для изменения рабочего списка используйте поле ввода в верхней части окна. При вводе символов рабочий список будет динамически обновляться, отображая только те объекты, которые удовлетворяют введенной маске.

Объекты отображаются своими именами и присвоенными им иконками. Также выводится дополнительная информация по объекту: время, скорость, местоположение.

При клике в рабочем списке на объекте происходит переход на страницу настроек объекта.

## Свойства объекта

Настройки объекта включают в себя 2 вкладки с опциями:



пользователя;

**Information** - информация о последнем состоянии объекта:

- *Main* - время, телефон, UID. Телефон и UID выводятся только если пользователь имеет доступ к объекту *manage*;
- *Position* - если присутствуют позиционные данные, то выводится местоположение, скорость движения, высота над уровнем моря, количество спутников, направление;
- *Parameters* - выводится информация по входам, выходам и дополнительным параметрам, присутствующим в последнем сообщении.

**Settings** - отображение объекта на карте:

- *Show on map* - при включении этой опции объект будет отображаться на карте. Данная опция сохраняется только для текущего пользователя;
- *Watch on map* - при включении этой опции объект будет центрироваться на карте при получении новых позиционных данных. Данная опция сохраняется только для текущего

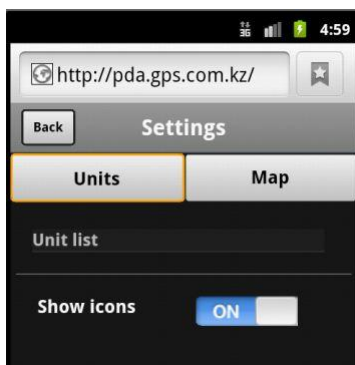


Чтобы вернуться к просмотру рабочего списка объектов нажмите на кнопку «Back».

При этом все сделанные изменения настроек объекта сохраняются для данного пользователя.

Если у объекта был включен флаг *Show on map*, то в правой части страницы настроек будет доступна кнопка «Map». Она предназначена для быстрого просмотра текущего местоположения выбранного объекта на карте.

## Настройки



В настройках на вкладке *Units* можно выбрать опции касающиеся списка объектов:

- *Show icons* - опция разрешает отображение иконок объекта в рабочем списке. По умолчанию опция включена. Опция введена для повышения производительности просмотра рабочего списка, так как плавная прокрутка рабочего списка зависит различных факторов (производительность мобильного устройства, наличие интернета для подгрузки иконок, ...)

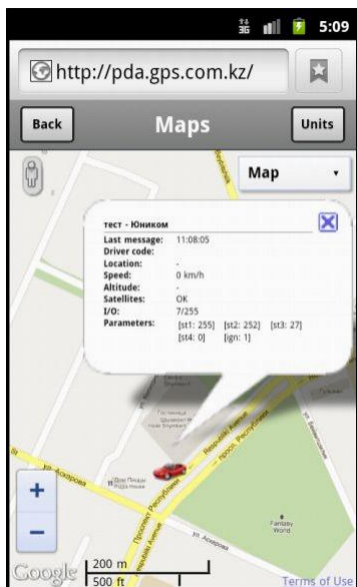
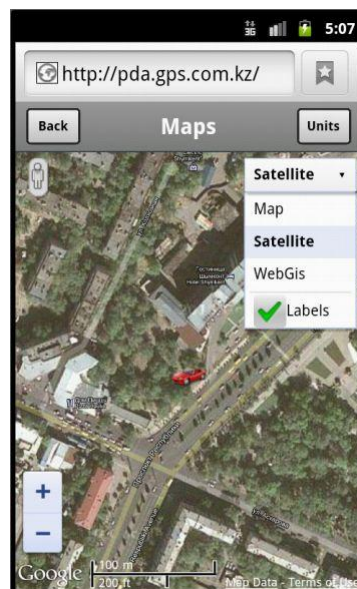
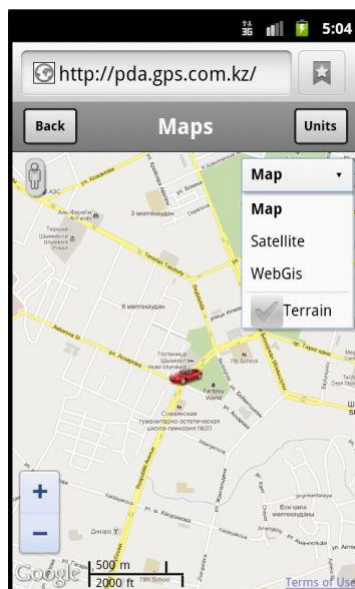
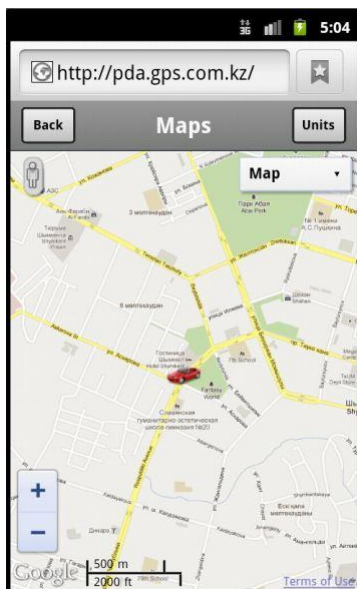


В настройках на вкладке *Map* можно выбрать опции касающиеся карты:

- *Use geolocation* - опция разрешает использования функции геолокации в программе (описание см. ниже).

Чтобы вернуться к просмотру рабочего списка объектов нажмите на кнопку «Back». При этом все сделанные изменения настроек объекта сохраняются для данного пользователя.

## Режим карты



Режим карты предназначен для просмотра местоположения объектов на карте, а также для слежения за объектами. На карту наносятся только те объекты, которые отмечены в настройках флагом *Show on map*.

На карте объект отображается присвоенной ему иконкой. Кроме того, к нему может быть прикреплена красная линия, которая показывает трек движения объекта за последние 5 сообщений (если перемещение было детектировано в текущей сессии). При клике по объекту, отмеченному на карте, во всплывающей подсказке можно увидеть информацию об объекте.

При переходе в режим карты из главного меню *Maps*, карта масштабируется так, чтобы все выбранные объекты попали в поле зрения.

Если же переход в режим карты был осуществлен из настроек объекта, тогда карта центрируется исключительно на выбранном объекте.

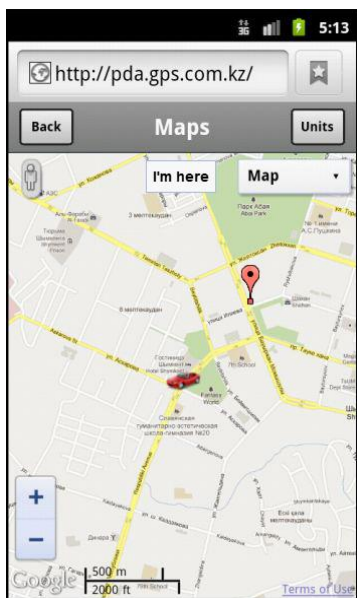
Однако, во всех случаях масштаб карты можно изменить, а саму карту можно двигать. Масштаб меняется при помощи специальных кнопок (плюс, минус) в верхнем левом углу карты, а также при помощи прокрутки. Для перемещения карты потяните ее в

любую сторону. Для пользователей мобильных устройств от Apple операция масштабирования поддерживает функцию multitouch.

В правом верхнем углу в выпадающем списке выбирается карта для отображения. Здесь доступны несколько видов карт:

- WebGIS,
- Google Карта (с надписями и без),
- Google Спутник (с рельефом и без).


## Функция геолокации



Данная программа поддерживает функции геолокации (geolocation) — реальное географическое положение компьютера, соединённого с сетью Интернет, мобильного устройства или посетителя веб-сайта, получаемое на основе IP-адреса, MAC-адреса, данных, встроенных в программное или аппаратное обеспечение, или другой информации.

Для её использования включите эту функцию в настройках программы. Также проверьте настройки браузера.

При переходе на карту программа предпримет попытку определить Ваше местоположение. В случае успешного определения местоположения предполагаемая

позиция будет отмечена на карте маркером  , в дополнение к этому в верхней части карты, рядом со списком выбора типа карты, появится кнопка «*I'm here*», при клике на которую программа отцентрирует маркер местоположения на карте. Если же попытка определения местоположения окажется неудачной, то отобразится сообщение об

ошибке, соответственно маркер и кнопка «*I'm here*» на карте не появится.